



David Chipperfield Architects Milan

## **VALENTINO FLAGSHIP STORE A LONDRA E ROMA / VALENTINO FLAGSHIP STORES IN LONDON AND ROME**

Gli ultimi progetti per le boutique della casa di moda italiana declinano architettonicamente il tema della modernità nella tradizione, dando vita a spazi rigorosi, caratterizzati da una grande raffinatezza di dettagli e materiali, di volta in volta studiati in base agli specifici contesti

The latest designs for the boutiques of the Italian fashion house are a contemporary take on architectural tradition, giving rise to rigorously designed spaces featuring the most sophisticated details and materials, each designed for the specific context

Foto/Photos: Santi Caleca







## DALLA RELAZIONE DI PROGETTO

Il secondo flagship store di Valentino a Londra è situato nel cuore del West End, uno dei poli dello shopping della capitale inglese, ed è circondato da edifici di periodi diversi. Ha una superficie di 536 m<sup>2</sup>, suddivisa in quattro piani di vendita. Ci sono inoltre un magazzino al piano interrato e un ultimo piano riservato agli uffici, alla sartoria e a un deposito. L'edificio è caratterizzato da una facciata tettonica sviluppata su cinque piani, concepita per instaurare un dialogo con i fronti allineati su Old Bond Street. La facciata è composta da due strati: uno esterno di pietra di Portland naturale e uno interno in terrazzo veneziano artificiale. Il fronte presenta una serie di aperture ben proporzionate, incorniciate con elementi di pietra di Portland, che creano una continuità geometrica con le costruzioni vicine e, allo stesso tempo, articolano una facciata decorativa. La loggia nella parte superiore dell'edificio è coronata da una serie di colonne in pietra di Portland, intervento che può essere letto come un'interpretazione contemporanea delle facciate tradizionali che danno sulla via. La finitura a terrazzo alla veneziana ricorre in tutto il progetto, sia all'interno, sia all'esterno. Gli interni presentano dettagli realizzati anche con altri materiali: marmo di Carrara, legno e pelle. Al piano terra, una serie di colonne e di blocchi in marmo venato di Carrara completa tanto lo spazio quanto la struttura, mentre i profondi portali rivestiti di terrazzo accentuano l'effetto soglia. Una scala e una torre per l'ascensore in rovere, di realizzazione artigianale, aggiungono un nuovo materiale alle superfici di pietra. Il legno è usato anche nei rivestimenti del vestibolo all'ingresso, a creare una chiara demarcazione nel passaggio tra la strada e il negozio. Il concept del punto vendita propone tavoli di rovere al centro dello spazio, intercalati con i già citati blocchi di marmo. Lungo le pareti a doppio strato sono fissati supporti in ottone lucidato a sostegno delle mensole in legno. ④

**FLAGSHIP STORE  
IN OLD BOND STREET,  
LONDRA/LONDON**

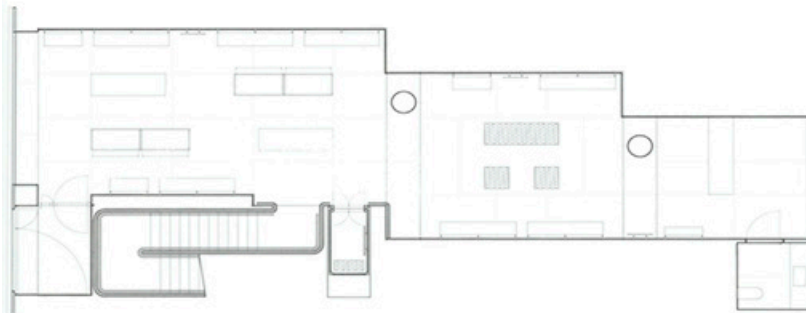
## FROM THE ARCHITECTS' PROJECT DESCRIPTION

The second Valentino London flagship store is situated in the heart of the West End shopping district, surrounded by buildings from different periods. Its 536-square-metre space includes four retail floors. There is also a basement depot and a top level dedicated to offices, tailoring and storage. The building incorporates a new tectonic five-story facade proposal based on an idea of engaging with the streetscape of Old Bond Street. It is composed of two layers, the outer made of natural Portland stone and the inner of artificial terrazzo. The latter consists of a series of well-proportioned openings framed by the Portland stone elements, providing consistency with the geometry of the neighbouring buildings while articulating a decorative facade. The loggia at the top of the building is characterised by a series of round Portland stone columns introducing a crown, reminiscent of the attic typology prevalent in the area. It can be read as a contemporary interpretation of the traditional Old Bond Street elevations. The theme of the Venetian terrazzo runs throughout the project, both externally and internally. The interior have further detailing in different materials: Carrara, leather and wood. On the ground floor, a series of self-standing, white, veined Carrara marble blocks and columns complete both space and structure. Deep portals lined with terrazzo enhance a sense of threshold. A handcrafted stairwell and lift tower made of oak introduce a new ingredient to the stone surfaces. The same oak lines the vestibule of the entrance, creating a clear threshold from street into shop. The concept features oak tables at the centre of the space, interspersed with the Carrara blocks. Polished brass pendants are fixed along the double-layered walls to carry wooden shelves. ④



Alle pagine 78-79: veduta dall'alto della scala realizzata con legno di rovere rigatino. Si nota il sistema d'illuminazione con struttura in ottone e corpi illuminanti LED a bulbo di vetro trasparente. In questa pagina, sopra: la facciata in una foto notturna. Il fronte è realizzato con due soli materiali: pietra di Portland e lastre di terrazzo alla veneziana

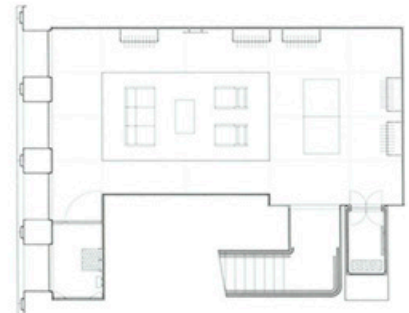
prefabbricate. A sinistra, il modello di studio mette in evidenza la composizione tripartita in altezza. Pagina a fronte, in basso: al piano terra, la prima sala vicino all'ingresso è dominata dalla cromia chiara dei materiali. Le grandi colonne sono in marmo venato di Carrara, mentre pavimento e pareti sono realizzati in terrazzo alla veneziana



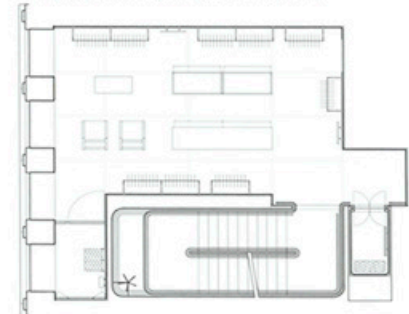
PIANTA DEL PIANO TERRA/GROUND-FLOOR PLAN



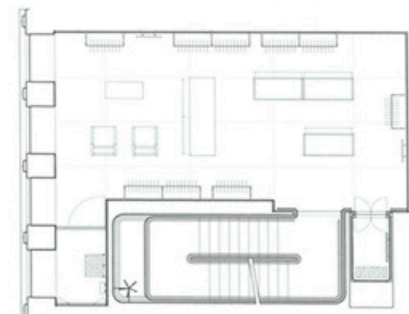
SEZIONE AA/SECTION AA



PIANTA DEL TERZO PIANO/ THIRD-FLOOR PLAN



PIANTA DEL SECONDO PIANO/SECOND-FLOOR PLAN



PIANTA DEL PRIMO PIANO/FIRST-FLOOR PLAN



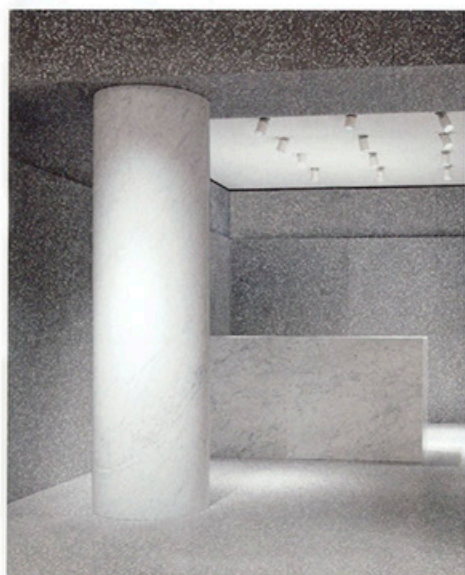
■ Pages 78-79: the striped oak staircase seen from above. The lighting system features a brass structure and clear glass bulb-shaped LEDs. Opposite page, centre: the storefront by night, constructed with just two materials: Portland stone and prefabricated Venetian terrazzo slabs; bottom, a study model highlights the tripartite facade composition. This page, left: the ground

floor space nearest the entrance is dominated by materials in light colours. The large columns are made of veined Carrara marble, while the floors and walls are clad with Venetian terrazzo



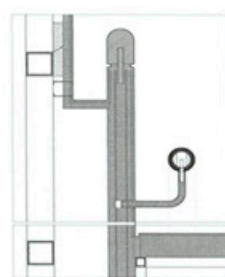
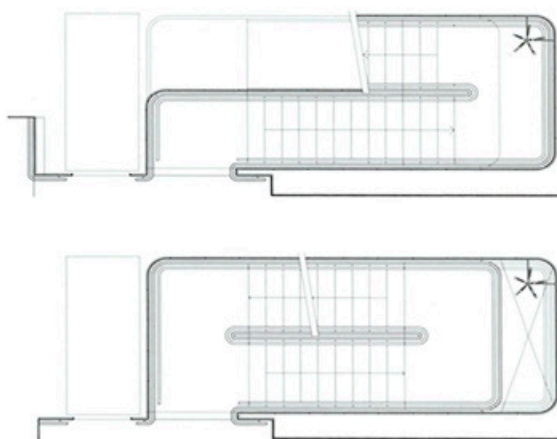
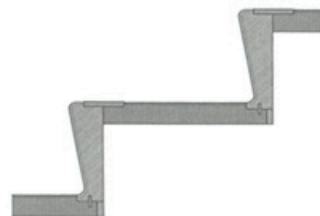
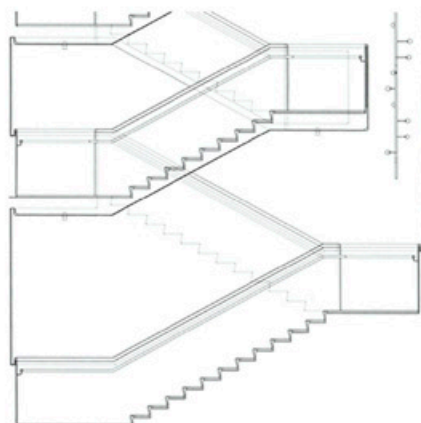






Pagina a fronte: il volume dei collegamenti verticali è realizzato in legno di rovere, con parti in legno massello. In primo piano, i volumi astratti dei banchi di lavoro in marmo venato di Carrara. In questa pagina: sopra, lo spazio è caratterizzato dalla grande semplicità degli elementi che lo compongono; a destra, nel volume della circolazione verticale la quota del corrimano della scala diventa l'altezza di un ulteriore rivestimento che fiancheggia la porta dell'ascensore, realizzata a doppia anta con modanature in rovere massiccio e vetro opale bianco

▪ Opposite page: the vertical connection block is made from oak wood, with solid wooden sections. In the foreground are the abstract shapes of veined Carrara marble work benches. This page: above, the space is characterised by the great simplicity of the elements that comprise it; right, in the vertical circulation block the height of the staircase banister becomes the height of further cladding that flanks the two lift doors, which feature white opal glass and mouldings in thick oak



0 1M

0 10 CM

DISEGNI DI DETTAGLIO DEL CORPO SCALA/DESIGNS FOR DETAILS OF THE STAIRCASE BLOCK







**Il nuovo Valentino flagship store/  
New Valentino flagship store**  
Old Bond Street, Londra/London

Committente/Client  
**Valentino S.p.A.**

Progetto/Design  
**David Chipperfield Architects Milan –**  
**Giuseppe Zampieri** (direttore/director),  
**Giuseppe Sirica** (direttore associato/associate director)

Responsabile del progetto/Project architect  
**Adolfo Berardozzi**

Gruppo di progettazione/Design team  
**Corrado Bongiorno, Filippo Carcano, Tommaso Certo,**  
**Andrea Cocco, Salvatore Contaldo, Paolo Dell'Elce,**  
**Tsukasa Goto, Maris Kojuharov, Nicola Lorusso,**  
**Eugenio Matteazzi, Stefano Penazzi, Letizia Somenzi,**  
**Paolo Volpetti, Carlo Zucchia**

Coordinatione progetto/Project coordinator  
**Studio 3 Architetti Associati**

Architetto locale/Local architect  
**Mitchell Price Chartered Surveyors**

Strutture e ingegneria facciata/  
Structural and facade engineering  
**Scl Ingegneria Strutturale**

Consulente illuminotecnica/Lighting consultant  
**Mario Nanni**

Fornitura sistemi d'illuminazione/Light fixtures supplier  
**Viabizzuno**

Impresa edile/General contractor  
**Sice Previt**

Realizzazione facciata/Facade contractors  
**Laboratorio Morseletto; Sice Previt**

Fornitura pietra e terrazzo (interni)/  
Stone and terrazzo suppliers (interiors)  
**Agglotech; Keram**

Fornitura pietra e terrazzo (facciata)/  
Stone and terrazzo supplier (facade)  
**Laboratorio Morseletto**

Superficie totale lorda/Gross floor area  
**536 m<sup>2</sup>**

Fase di progetto e realizzazione/Design phase and completion  
**2014–2016**

Sopra: i camerini presentano contropareti rivestite in pelle ed elementi d'appendere in ottone; sulla parete di fondo, uno specchio orientabile a telaio d'ottone. La seduta ha struttura di rovere massiccio con parti imbottite rivestite in pelle. A destra: un dettaglio della scala realizzata in legno,

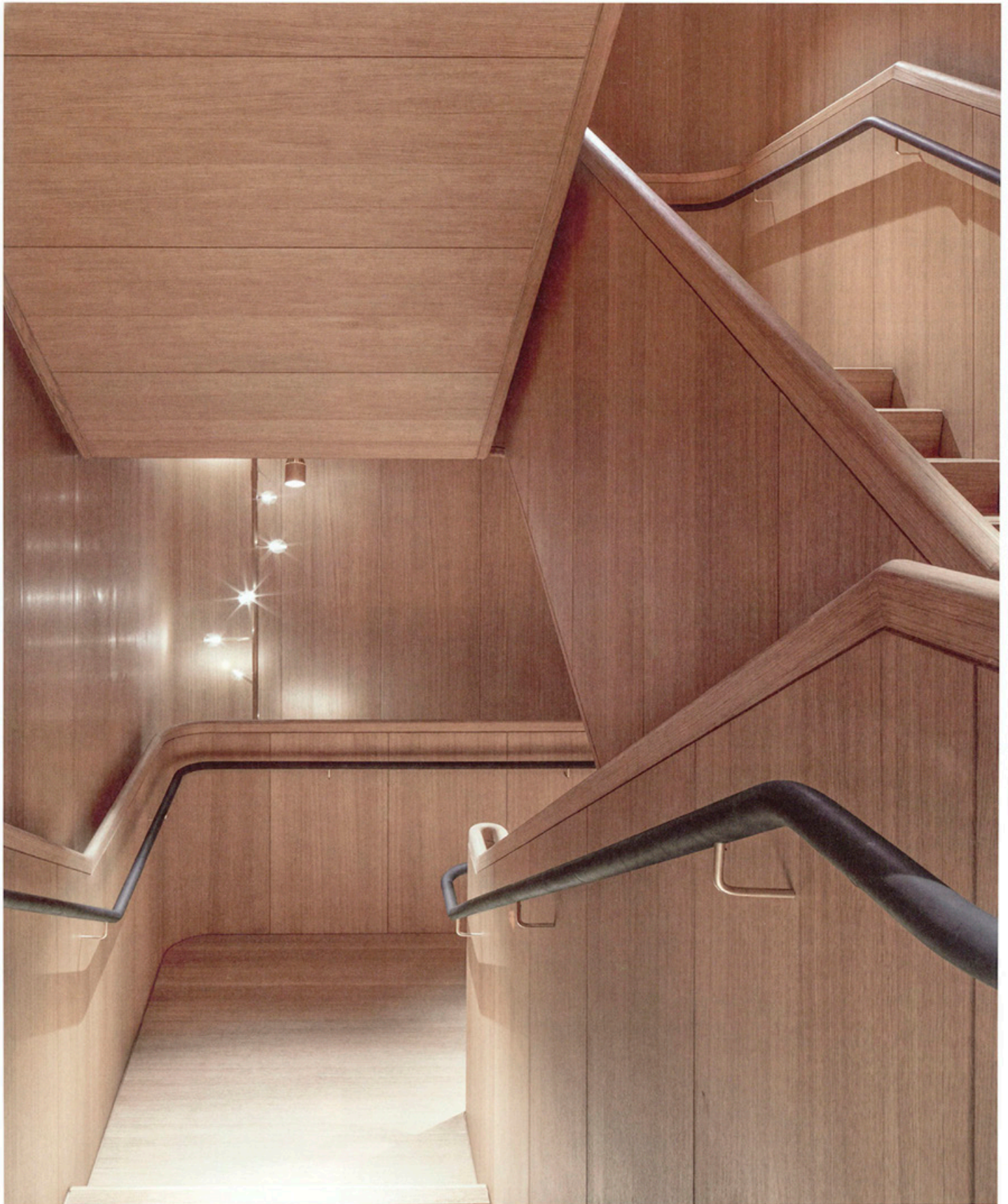
con tamponature in essenza di rovere rigatino e profilature in legno massello, e corrimano rivestito in gomma. Pagina a fronte: veduta generale del 'mobile' scala. Sul fondo, il vuoto che collega visivamente i diversi livelli, illuminato da un lampadario verticale in telaio di ottone



■ Above: the fitting rooms have wall linings in leather and brass clothes hooks; on the back wall is a brass-framed adjustable mirror. The seat has a solid oak structure with padded sections upholstered in leather. Right: a section of the wooden staircase, with striped oak cladding edged in solid wood,

and a banister covered in rubber. Opposite page: general view of the staircase. At the bottom is the space visually connecting the different levels – this is illuminated by a vertical lighting fixture with a brass frame







## DALLA RELAZIONE DI PROGETTO

Con i suoi 1.820 m<sup>2</sup> di superficie, il nuovo flagship store Valentino a Roma si sviluppa attraverso una serie di edifici adiacenti tra piazza di Spagna e piazza Mignanelli e confina con Palazzo Gabrielli-Mignanelli (1575), lo storico quartier generale creativo della Maison Valentino.

Il negozio si apre con un imponente atrio alto 6 m, caratterizzato da colonne di marmo di Carrara delle Apuane e pareti di terrazzo. Due scale principali interamente rivestite con lo stesso marmo, che appaiono scavate da un unico blocco, collegano questo spazio ai differenti piani di vendita.

Il piano terra degli edifici su piazza di Spagna segue il già consolidato concept store Donna, con un'infilata di sale caratterizzate ognuna da un'atmosfera diversa. Ciò permette di separare gli articoli in vendita e fa sì che ciascuno spazio assuma un carattere distinto in base alla combinazione di colori, trame e luci.

Ben radicata nel contesto locale, la nuova variazione del concept store Valentino si rifa anche a caratteristiche emblematiche dell'architettura vernacolare romana.

Al piano terra su piazza Mignanelli presenta una serie di sale con spessi muri in mattoni a vista collegati da archi, che rimandano a una tipologia – quella della galleria di negozi – ormai consolidata nel tempo.

La costruzione degli archi riprende l'antica tradizione romana dell'uso di un doppio strato di mattoni lunghi e sottili.

I mattoni sono imbiancati a calce per creare una finitura più neutrale e uniforme, attraverso la quale la loro texture è appena visibile. Mentre gli spessi archi al piano terra riflettono il loro ruolo tettonico, il primo piano presenta degli archi più leggeri in gesso bianco lucido, tra i quali è esposta la collezione donna.

In tutti gli spazi al piano terra, al primo e al secondo piano, il concept store Uomo presenta pareti in terrazzo alla veneziana e pavimenti in stile palladiano. @

## FROM THE ARCHITECTS' PROJECT DESCRIPTION

The 1,820-square-metre new Rome flagship store spans several interconnected buildings across Piazza di Spagna and Piazza Mignanelli. It neighbours the Palazzo Gabrielli-Mignanelli (1575), which has historically been the principal creative headquarters of Valentino Maison.

The store features a grand entrance atrium, six metres in height, with Apuan Carrara marble columns and terrazzo walls.

Two main staircases connect the entrance atrium to the different store levels above. Entirely lined in the same marble, these staircases appear as though carved from a single block.

The ground floor on the Piazza di Spagna buildings follows the pre-established Woman store concept with an enfilade of rooms, each differing in atmosphere. This not only separates the merchandise but also allows each room to form a distinctive character with a customised palette of colours, textures and lights.

Rooting it in its local context, the variation of the Valentino store concept draws on emblematic features of Roman vernacular architecture.

The ground floor on Piazza Mignanelli building comprises a series of rooms enclosed by thick exposed brick walls connected by archways reminiscent of the historically enduring shopping arcade typology.

The construction of the arches follows the ancient Roman tradition of double layers of long thin brick. The long bricks are whitewashed to create a more uniform finish through which their texture is just visible.

While the thick arches at ground level reflect their tectonic role, the first floor contains more appropriately light arches in polished white plaster for the display of the women's clothing collection.

The Man store concept on the ground, first and second floors features terrazzo walls and palladiana floors throughout. @



**FLAGSHIP STORE  
ROMA/ROME  
FASE/PHASE 2**



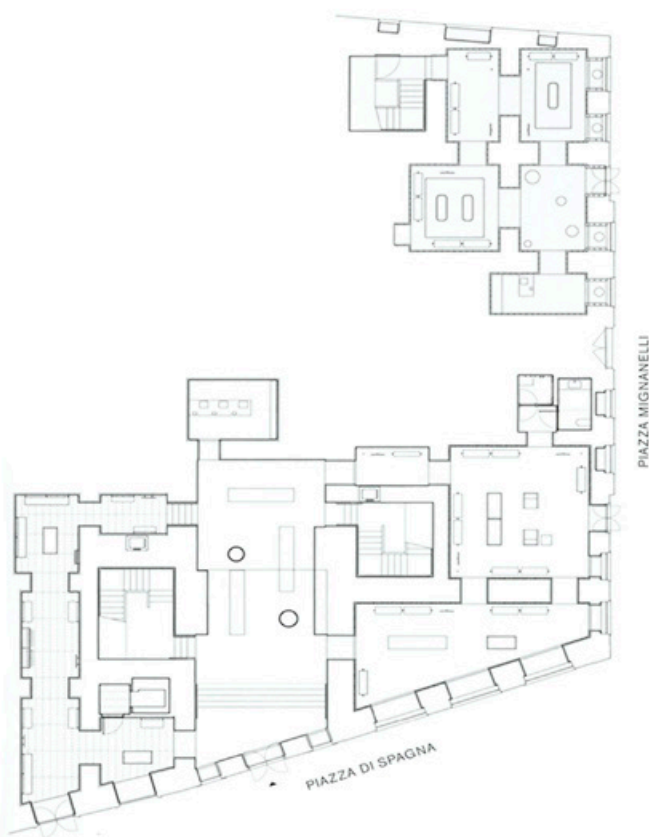
Sopra: l'atrio d'ingresso del negozio da piazza di Spagna realizzato nella fase 1.

A sinistra: il vano scala della fase 2 totalmente rivestito in marmo di Carrara chiaro dalla grande uniformità di trama che vuole apparire come scavato da un blocco unico di materia. In primo piano, lo stacco materico con i mattoni sbiancati degli spazi espositivi.

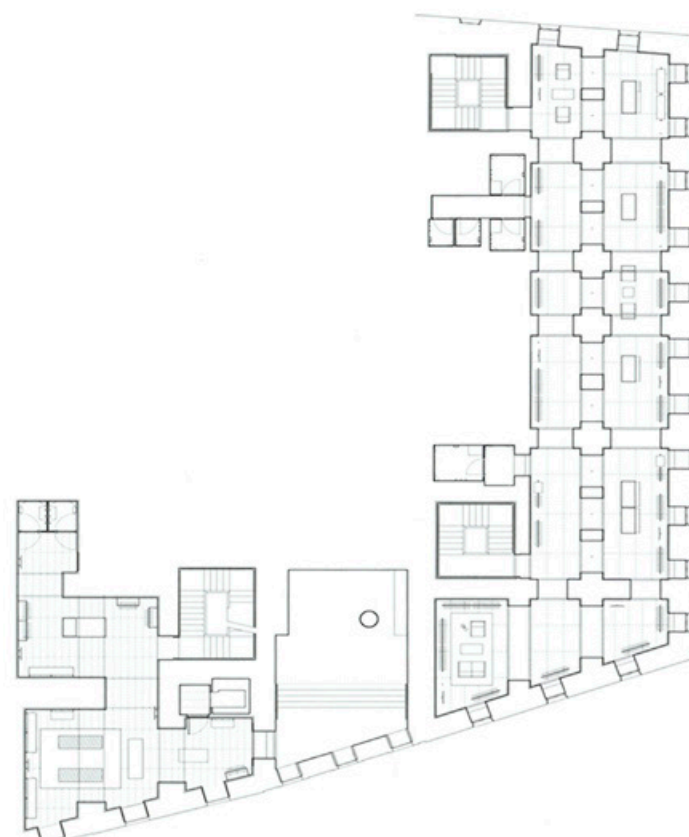
Pagina a fronte: gli spazi del negozio con gli elementi espositivi a contrasto.

La seconda fase del progetto è circoscritta al solo piano terra





PIANTA DEL PIANO TERRA. IN GRIGIO, LA FASE 2/GROUND-FLOOR PLAN. PHASE 2 IN GREY



PIANTA DEL PRIMO PIANO/FIRST-FLOOR PLAN



■ Opposite page, centre: the store entrance atrium from Piazza di Spagna created in the first phase. Opposite page, bottom: the stairwell built in the second phase; this is lined completely in pale Carrara marble that is uniform in texture; the aim is for the structure to appear as if carved out of a single block. In the foreground is the separate matrix of whitewashed brick in the exhibition spaces. This page, left: the store spaces with contrasting display blocks. The second phase of the project is restricted to the ground floor





Flagship store Valentino/  
Valentino flagship store  
Piazza di Spagna, piazza Mignanelli  
Roma/Rome

Committente/Client  
Valentino S.p.A.

Progetto/Design  
David Chipperfield Architects Milan –  
Giuseppe Zampieri (direttore/director),  
Giuseppe Sirica (direttore associato/associate director)

Responsabili progetto/Project architects  
Marie Mincke, Federica Zerbo

Gruppo di progettazione/Design team  
Filippo Carcano, Francesca Carino, Tommaso Certo,  
Salvatore Contaldo, Paolo Dell'Elce, Matteo D'Errico,  
Tsukasa Goto, Maris Kojuharov, Eugenio Matteazzi,  
Stefano Penazzi, Lorenzo Rossetti, Letizia Somenzi,  
Claudia Soricelli, Paolo Volpetti, Carlo Zucchia

Coordinamento progetto/Project coordinator  
Studio 3 Architetti Associati

Architetto locale/Local architect

Polis

Strutture/Structural engineering  
Sci Ingegneria Strutturale; Sic-Consulting

Consulente illuminotecnica/Lighting consultant  
Mario Nanni

Direzione lavori/Site supervisors  
Polis; Studio 3 Architetti Associati

Impresa edile/General contractor  
Sice Previt; Ditta Riva

Fornitura e posa pietra e terrazzo/  
Stone and terrazzo supplier and installer  
Laboratorio Morseletto

Fornitura e posa mattoni/  
Brick supplier and installer  
Ditta Riva

Fornitura sistemi d'illuminazione/Light fixtures supplier  
Viabizzuno

Superficie totale lorda/Gross floor area  
1,820 m<sup>2</sup>

Fase di progetto e realizzazione/Design phase and completion  
2013–2015

In questa pagina: alcuni spazi del negozio al piano terra dove le divisioni tra gli ambienti sono ottenute con aperture realizzate con l'antica tecnica dell'arco a doppia struttura. La pavimentazione chiara è in seminato alla palladiana. Gli specchi per la clientela si armonizzano con le geometrie degli archi e hanno struttura a telaio metallico verniciato.

Pagina a fronte: un dettaglio delle murature spesse del piano terra mette in evidenza la velatura a calce data a pennello che sbianca il materiale lasciando trasparire la superficie del mattone. Il sistema espositivo leggero di montanti metallici e mensole non ha schienale, in modo da evidenziare maggiormente la texture delle pareti.



■ This page: some of the spaces on the ground-floor of the store; the divisions between them have been created with the ancient technique of using archways. The pale palladiana flooring was made with the seminato method, while the mirrors for the clients blend with the shapes of the arches and have polished metallic frames. Opposite page: a detail

of the thick walls on the first floor highlights the hand-painted whitewash which lets the brick surface show through. The light-weight display system of shelves and metal columns has no back, allowing the texture of the walls to be seen



